

**4(A)
UNIT**

**অর্থনৈতিক চিন্তা প্ৰবাহৰ কেইখনমান
বিখ্যাত শিক্ষানুষ্ঠানৰ চিন্তন ধাৰা
(Some Famous Schools of Thought)**

□ **প্ৰান্তিকতাবাদী চিন্তন (Marginalist School of Thought) :**

অর্থনৈতিক চিন্তন প্ৰবাহৰ বেলিকা ১৮৭১ চনটো এটা উল্লেখযোগ্য বছৰ বুলি ধৰিব পাৰি। এই চনতে সংস্থাপিত অর্থনীতিৰ পৰিসমাপ্তি ঘটি এক নব্য সংস্থাপিত ধাৰাৰ প্ৰবৰ্তন হয়। (নব্য সংস্থাপিত এই চিন্তন ধাৰাৰ মূল আকৰ্ষণৰ কেন্দ্ৰবিন্দু আছিল প্ৰান্তিকতাৰ ব্যাখ্যা বা Explanation of Marginal analysis বুলিও ক'ব পাৰি। ইয়াৰ প্ৰধান হোতা আছিল—W. Jevons; C. Menger আৰু L. Walras নামৰ তিনিজন বিশ্ববিখ্যাত অর্থনীতিবিদ। ১৮৭১ চনত জেভনছৰ দ্বাৰা প্ৰকাশিত Theory of political Economy য়ে ইংলেণ্ডত; ১৮৭৪ চনত প্ৰকাশ কৰা মেঞ্জাৰৰ 'Principles of Economics' আৰু ১৮৭১ চনত প্ৰকাশিত ওৱালকাছৰ "Pure Economics" নামৰ কিতাপ দুখনে ক্ৰমে অষ্ট্ৰিয়া আৰু লাউচানী নামে দেশখনত—“প্ৰান্তিক বিশ্লেষণ”ৰ বিষয়ে বিপুল জনপ্ৰিয়তা অৰ্জন কৰিবলৈ সক্ষম হৈছিল।) এই অধ্যায়ত আমি বিভিন্ন নব্য-সংস্থাপিত অর্থনীতিবিদসকলৰ প্ৰান্তিক বিশ্লেষণ সম্পৰ্কে বা তেওঁলোকে পোষণ কৰা অর্থনৈতিক ভাবধাৰা সম্পৰ্কে আলোচনা কৰাৰ প্ৰয়াস কৰা হ'ল।

□ **জেভন (W. Jevons) :**

জেভনচ (১৮৩৫-১৮৮২) ৰ জন্ম হৈছিল মালথাছৰ মৃত্যুৰ এবছৰ পিছত আৰু মৃত্যু হৈছিল Keynes ৰ জন্মৰ এবছৰ আগতে। (১৯ শতিকাৰ যিসকল বৃটিছ চিন্তাবিদ আৰু প্ৰখ্যাত অর্থনীতিবিদ আছিল, তাৰ ভিতৰত Jevons আছিল অন্যতম। এজন মৌলিক চিন্তাধাৰাৰ ব্যক্তি হিচাবে প্ৰান্তিকতাবাদী অর্থনীতিবিদ, জেভনছ সৰ্ব জনপ্ৰিয় অর্থনীতিবিদ আছিল। ষোল্ল বছৰ বয়সৰ পৰাই জেভনছে আৰ্থিক চিন্তা-চৰ্চাত বুৎপত্তি অৰ্জন কৰি চিন্তাবিদসকলৰ দৃষ্টি আকৰ্ষণ কৰিবলৈ সক্ষম হৈছিল। সেই বয়সতে জেভনচে নিজৰ বিষয়ে এনেকৈ ভাবি লিখিছিল— "I began to think that I could and ought to do more than other's.")

জেভনছে অকলশৰীয়া আৰু একাকিত্বৰ জীৱন-যাপন কৰিছিল। জেভনছৰ মতে— "Above the ordinary level of other's" ৰ চিন্তাৰ বাহিৰত থাকি জেভনছে আৰ্থিক বিষয়ৰ চিন্তা-চৰ্চা কৰি অতি আনন্দ পাইছিল। এই চিন্তা-চৰ্চাই কেতিয়াবা শ্ৰোতা আৰু আন মানুহক বিৰক্তও কৰিছিল। জেভনছৰ এজন প্ৰিয় বন্ধু হাৰ্ট ফল্গবেলে কথা প্ৰসংগত এনেদৰে লিখিছিল— "There never was a worse lecture, the men would not go to his classes, he worked in flashes;

could not finished anything thoroughly. But even then, I admitt that; there was only one point to Jevons. And that was his intellectual power. Because, Jevons was a genius."

(অর্থনীতিবিদ হিচাবে জেভনছ আছিল এজন প্ৰগতিশীল চিন্তা-চৰ্চা কৰা, গোড়ামি নথকা, প্ৰচুৰ প্ৰতিভাসম্পন্ন ব্যক্তি। প্ৰান্তিকতাৰ ব্যাখ্যাৰে সংস্থাপিত অর্থনীতি তদ্বক নস্যাত্ কৰি জেভনছে নব্য সংস্থাপিত (Neo-classical) অর্থনীতিৰ এক নতুন ধাৰা প্ৰবৰ্তনৰ বাটকটীয়াস্বৰূপে নিজৰ কৰ্তব্য সমাপনা কৰি জগতত খ্যাতি ৰাখি থৈ গৈছে।)

(□ বৈজ্ঞানিক পদ্ধতি আৰু যুক্তি সম্পৰ্কত জেভনচৰ ধাৰণা (Jevon's view on "Logic and Scientific Method") :

বৈজ্ঞানিক পদ্ধতি আৰু যুক্তি সম্পৰ্কত থকা ধ্যান-ধাৰণাক জেভনছে— "Principle of Science, 1874) নামৰ গ্ৰন্থখনত বিশ্লেষণ কৰিছে। জেভনচৰ মতে অনুমিত নিগমন পদ্ধতিৰে অভিজ্ঞতা আৰু উদাহৰণৰ ভিত্তিত সত্য নিকপণ কৰাৰ প্ৰচেষ্টাক বৈজ্ঞানিক পদ্ধতি বুলি ক'ব পৰা যায়। এই প্ৰচেষ্টাৰ বাবে থকা পদ্ধতিবোৰ হ'ল—

- (ক) অনুমিত অনুসিদ্ধান্তৰ সাজ-সজ্জাকৰণ।
- (খ) অনুসিদ্ধান্তৰ পৰা প্ৰতিচ্ছবি নিঃসৰণ।
- (গ) বিশেষ বিশেষ তথ্যৰ লগত অনুসিদ্ধান্তৰ তুলনা কাৰ্য।

জন ষ্টুৱাৰ্ট মিলৰ দৰে জেভনছে সমাজ বিজ্ঞানৰ কোনো নিৰ্দিষ্ট যুক্তি-তৰ্কৰ (Logic) অৱতাৰণা কৰা নাছিল। জেভনছে প্ৰকল্পকৰণ আৰু বৈজ্ঞানিক যুক্তি প্ৰদানৰ ক্ষেত্ৰত কাৰ্ল কুপাৰৰ বিখ্যাত গ্ৰন্থ (The Logic of Discovery; 1961) গ্ৰন্থৰ লগত সামঞ্জস্য থকা বিষয়সমূহৰ আলোচনাতে তেখেতৰ চিন্তাৰ পৰিধিৰ বিবেচনাত অন্তৰ্ভুক্ত কৰিছিল। জেভনছে অর্থনীতিৰ সিদ্ধান্তবোৰক পদাৰ্থবিজ্ঞানৰ সিদ্ধান্তৰ দৰে সাৰ্বিকতা প্ৰদান কৰিব খুজিছিল আৰু তাৰ কাৰণে যথাসাধ্য কষ্ট আৰু চেষ্টা কৰিছিল। অর্থনৈতিক চিন্তাত বাস্তৱ গৱেষণাৰ প্ৰয়োজনীয়তা তেখেতে অনুভৱ কৰিছিল। ইয়াৰ বাবে জেভনছে কেইটামান বিষয়ত আলোকপাত কৰিছিল সেয়া হ'ল—

- (ক) অর্থনৈতিক তত্ত্ববোৰৰ নিশ্চয়তা প্ৰদানৰ প্ৰচেষ্টা- Establishing the certainty of the economic theory.
- (খ) দ্বিতীয় পৰ্যায়ত মন্তব্যসহ মোখনি মৰা কাৰ্য Drawing conclusion from them (Second Stage)
- (গ) পৰিসংখ্যাগত তথ্যৰ সহায়ত তাত্ত্বিক সিদ্ধান্তৰ পুনৰীক্ষণ ব্যৱস্থা সম্পন্ন। (Verifying conclusions through statistical investigations)

ওপৰোক্ত দিশকেইটা অর্থনৈতিক অনুসিদ্ধান্ত এটা গ্ৰহণ কৰাৰ আগতে সক্ৰিয়ভাবে বিবেচনা কৰি পৰ্যবেক্ষণ আগবঢ়ালে—আৰ্থিক বিশ্লেষণ আৰু তদ্বই অইন বিজ্ঞানৰ ঠাল-ঠেঙুলিৰ দৰেই সাৰ্বিকতা গুণ লাভ কৰিব বুলি জেভনছে পূৰ্ণ বিশ্বাস কৰিছিল। জেভনছৰ ভাষাত— "The every person will choose the greater apparent good; that human wants are more or less quickly satiated; that prolonged labour become more and more painful.")

(□ বিনিময় আৰু মূল্যৰ উপযোগিতা তত্ত্ব (The utility theory of value and exchange) :

জেভনছৰ মতে সমাজ বিজ্ঞান হিচাবে অর্থ বিজ্ঞানে বৰ্ণনাত্মক আৰু গণনাত্মক—দুয়োটা দিশৰ তথ্যৰ বিশ্লেষণ কৰিহে এক স্থিৰ সিদ্ধান্ত গ্ৰহণৰ দিশত উপনীত হোৱা উচিত। অর্থবিজ্ঞানক জেভনছে—"Calculus of pleasure

and pain"—বুলি অভিহিত কৰিছিল। অৱশ্যে, সমান্তৰালকৈ এই কথাও কৈছিল যে সকলো মানুহে আৰ্থিক কাৰ্যৰ দ্বাৰা সমানে উপযোগিতা আৰু কষ্ট—সমান অৰ্থত লাভ কৰিব পাৰে বুলি কোনো ধৰা-বন্ধা নিয়ম নাথাকে। এইটো নিৰ্ভৰ কৰে উপলব্ধিৰ ওপৰত। উপযোগিতাৰ গুণগত মানদণ্ড সম্প্ৰসাৰিতকৰণ—অৰ্থনীতিৰ মূল উদ্দেশ্য হোৱা উচিত।

উপযোগিতা হ'ল সম্পূৰ্ণ এক মনস্তাত্ত্বিক বিষয়। এজন মানুহে এটা নিৰ্দিষ্ট সামগ্ৰীত উপযোগিতা পালেও— অইন এজন মানুহে উপযোগিতা নাপায় বৰং কষ্টহে অনুভৱ কৰিব পাৰে। কিন্তু উপযোগিতাৰ পৰিব্যাপ্তকৰণ হ'ল অৰ্থনীতি এখনৰ প্ৰধান লক্ষ্য। এই লক্ষ্য প্ৰাপ্তি, জেভনছৰ মতে হ'ল পাৰে; যদিহে— ১। অৰ্থনীতি এখনৰ মূল লক্ষ্য উপযোগিতা বৃদ্ধি কৰাটোহে হয়।

২। মানুহে নিৰ্দিষ্ট আয়ৰ পৰিসৰত বিচৰা সামগ্ৰীৰ পৰা সৰ্বোচ্চ উপযোগিতা লাভৰ নিশ্চিতি লাভ কৰা।

৩। সেৱা, সামগ্ৰী বা উৎপাদিত বস্তুৰ উপভোগৰ জৰিয়তে ইঙ্গিত উপভোগ লাভ আৰু অনভিপ্ৰেত উপভোগৰ পৰা বঞ্চিতকৰণ—এই উদ্দেশ্য সাধন হ'ল অৰ্থনীতিৰ প্ৰধান লক্ষ্য।

এই বিশ্লেষণৰ পৰিপ্ৰেক্ষিতত অৰ্থনীতিবিদ জেভনছে দুটা তত্ত্বৰ অৱতাৰণা কৰিছিল। এই তত্ত্ব দুটা হ'ল—

(ক) ক্ৰমহাসমান প্ৰান্তিক উপযোগিতা বিধি।

Law of Diminish Marginal Utility.

(খ) সম-প্ৰান্তিক উপযোগিতা বিধি।

Law of Equi-Marginal Utility.

ইয়াৰ প্ৰথম তত্ত্ব মতে কোনো ভোক্তাই এনে সামগ্ৰীৰ গোট ক্ৰয় বা ভোগ কৰি গৈ থাকিলে মুঠ উপযোগিতা বৃদ্ধি পায় যদিও অতিৰিক্ত গোটৰ পৰা লাভ কৰা উপযোগিতা ক্ৰমহাসমান হয়। দ্বিতীয়তো তত্ত্ব মতে ভোগ্য সামগ্ৰীৰ পৰা ভোক্তাই যদি সমান হাৰত উপযোগিতা লাভ কৰে তেতিয়া অৰ্থনীতি এখনত উপযোগিতা লাভৰ পৰিমাণ সৰ্বোচ্চ হ'ব। গতিকে ক'ব পৰা যায় যে, উপযোগিতা সৰ্বোচ্চ পৰিমাণে লাভ কৰি গ্ৰাহকক সন্তুষ্টি দিব পৰাটোহে অৰ্থনীতিৰ লক্ষ্য। এনে কৰিলে উৎপাদন, ভোগ আৰু বিতৰণৰ ক্ষেত্ৰত খেলিমেলিৰ সৃষ্টি নহয়। সুখম আৰ্থিক বিকাশ সাধন হয়।

সংস্থাপিত অৰ্থনীতিবিদসকলে উপযোগিতাক আৰ্থিক উন্নয়নৰ লক্ষ্য বুলি স্বীকাৰ নকৰি মাত্ৰ কৈছিল যে— "What is produced must be Consumed." কিন্তু ইয়াৰ বিপৰীতে প্ৰান্তিক উৎপাদনৰ ধাৰণাৰে জেভনছে মত প্ৰকাশ কৰিছিল যে—প্ৰান্তিক উপযোগিতা আৰু প্ৰান্তিক উৎপাদন দক্ষতাহে আৰ্থিক উন্নয়নৰ পৰিচায়ক। ক্ৰমহাসমান প্ৰান্তিক উপযোগিতাৰ ব্যাখ্যাৰ দ্বাৰা জেভনছে "বিনিময় সমীকৰণ" Equation of Exchange ধাৰণাৰ প্ৰবৰ্তন কৰিছিল। বিনিময় সমীকৰণ ব্যৱস্থাই ভোক্তা এজনে সামগ্ৰীৰ চাহিদা আৰু যোগানৰ ভাৰসাম্য অৱস্থাত কেনেদৰে সৰ্বোচ্চ উপযোগিতা লাভ কৰে তাকে সূচায়।)

(□ শ্ৰমিক যোগানৰ তত্ত্ব (The Theory of Labour Supply) :

জেভনছৰ অৰ্থনৈতিক বিশ্লেষণৰ তিনিটা দিশ হ'ল—

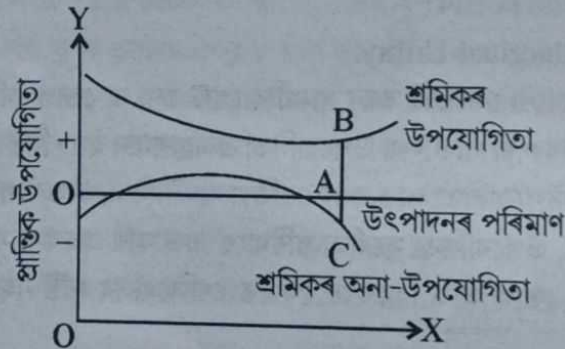
(ক) উৎপাদন ব্যয়ে যোগান নিৰ্ণয় কৰে।

(খ) যোগানে শেষান্ত পৰিমাণৰ যোগানৰ দিশ নিৰ্ণয় কৰে।

(গ) উপযোগিতাৰ শেষান্ত পৰ্যায় মূল্য নিৰ্দ্ধাৰণ কৰে।

উপযোগিতাৰ প্ৰান্তিক ধাৰণাটো জেভনছে, শ্ৰমিক যোগানৰ তত্ত্বত প্ৰয়োগ কৰিছে। শ্ৰমিকৰ দুটা দিশ থাকে। এটা হ'ল ধনাত্মক দিশ— উপযোগিতাৰ সৃষ্টি। দ্বিতীয় হ'ল ঋণাত্মক দিশ—অনা উপযোগিতাৰ দিশ। শ্ৰমিকৰ উপযোগিতা আছে বাবে (মজুৰি দিয়া হয়) উৎপাদন ব্যৱস্থাত অবিচ্ছিন্নভাৱে জড়িত হ'ব পাৰে। আনহাতে—শাৰীৰিক দুৰ্বলতা, অক্ষমতা, কামৰ বোজা, শ্ৰম সঞ্চয়ৰ অসুবিধা আদি হ'ল ঋণাত্মক দিশ। সেই কাৰণে দক্ষ শ্ৰমিক অবিহনে সাধাৰণ শ্ৰমিকৰ চাহিদা কম। উপযোগিতা আৰু অনা-উপযোগিতা (Pleasure and pain) সমান হোৱা অৱস্থাতহে শ্ৰমিকৰ চাহিদা-যোগান সমান হৈ উপযোগিতা সৰ্বাধিক হয়।

কাষৰ চিত্ৰত ওপৰৰ অংশৰ ৰেখাডাল হ'ল প্ৰান্তিক উপযোগিতা ৰেখা। এই ৰেখাই দেখুৱায় যে, ক্ৰমহাসমান প্ৰান্তিক উপযোগিতা নীতি কাৰ্যকৰীকৰণ হোৱাৰ লগে লগে, অৱধাৰিতভাৱে এই ৰেখাডাল নিম্নমুখী হয়। নিম্নাংশৰ ৰেখাডাল (অনা উপযোগিতা ৰেখা) প্ৰতি শ্ৰমিকৰ উপযোগিতাৰ পৰিমাণ ক্ৰমহাস হৈ অহা বুজায়। শ্ৰমিকৰ যোগানে OA Unit of output উৎপাদনত ভাৰসাম্যতা লাভ কৰে। অৰ্থাৎ $AB = BC$ । এটা নিৰ্দিষ্ট মজুৰিৰ পৰিমাণক দামৰ মানত ৰাখি ভাৰসাম্য অৱস্থাত শ্ৰমিকৰ চাহিদা, যোগান আৰু উপযোগিতা, অনা-উপযোগিতা সমান হয় বুলি (ভাৰসাম্য অৱস্থাত) কোৱা হয়। ইয়াত উপযোগিতা সৰ্বোচ্চ আৰু অনা উপযোগিতা সৰ্বনিম্ন হোৱা দেখা গৈছে। অৱশ্যে অনা উপযোগিতাৰ মাত্ৰা অর্থনীতিৰ প্ৰকৃতি আৰু পৰিৱেশৰ ওপৰত বহু পৰিমাণে নিৰ্ভৰশীল হয়। জেভনছৰ শ্ৰমিক যোগানৰ তত্ত্বৰ বৈখিক চিত্ৰ তলত দিয়া ধৰণে দেখুওৱা হ'ল—



চিত্ৰঃ 8(A).১ জেভনছৰ শ্ৰম যোগানৰ তত্ত্ব

□ জেভনছৰ মূলধন আৰু সুদৰ তত্ত্ব (Jevon's Theory of Capital and Interest) :

বিকাৰ্ডোক অনুসৰণ কৰি জেভনছে মূলধনক মজুৰি পুঁজিৰ অংশ হিচাবে ধৰি লৈছিল। মূলধন মানুহৰ দ্বাৰা উৎপাদিত আৰু ইয়াক পুনৰ উৎপাদনৰ বাবে ব্যৱহাৰ কৰা হয়। জেভনছৰ ভাষাত— "Capital consisty merely in the aggregate of those commodites, Which are required for sufaining 'labourers' of any kind or class engaged in work." ভোক্তাক হাতত থকা সকলো প্ৰকাৰৰ ভোগ্য বস্তুৰ মূল্যত মূলধন নিৰ্হিত থাকে বুলি জেভনছে উল্লেখ কৰিছিল। ইয়াৰ দ্বাৰা জেভনছে মূলধনৰ পৰিসৰ অধিক বিস্তৃত কৰিছিল। তদুপৰি মূলধন জমা সময় সাপেক্ষে বুলি কৈছিল। সময়ৰ ব্যৱধানত প্ৰাথমিক নিয়োগক শ্ৰমিকৰ দ্বাৰা মূলধনী শক্তিতে অধিক কাৰ্যক্ষম কৰি তোলা হয়। মূলধনে শেষান্ত (Final) উৎপাদনত সহায় কৰে। ব্যৱহৃত সময়ৰ উৎপাদনশীলতা শ্ৰমিক নিয়োজনৰ দ্বাৰা মূলধনে উৎপাদনৰ এক গতি আনি দিয়ে জেভনছে উল্লেখ কৰিছে যে— "Capital allows us to expand labour in advance."

উৎপাদনত মূলধনৰ প্ৰয়োজনীয়তাক অর্থনীতিবিদ জেভনচে সঁচা অৰ্থত উপলব্ধি কৰিছিল। বিনিয়োগযোগ্য মূলধন আৰু মূলধনৰ বিনিয়োগৰ মাজত পাৰ্থক্য আছে বুলি জেভনচে উল্লেখ কৰিছিল। প্ৰথমবিধে বিনিয়োগৰ পৰিমাণক আৰু দ্বিতীয়বিধে বিনিয়োগৰ সময়ক নিৰ্দেশ কৰে। উৎপাদন ব্যৱস্থা এটাৰ দুটা দিশ থাকে। প্ৰথম হ'ল— মূলধন বিনিয়োগ কৰি স্থায়ী সামগ্ৰী উৎপাদনত মূলধনক ব্যৱহাৰ কৰা। দ্বিতীয় হ'ল—স্থায়ী সামগ্ৰীৰ পুন ব্যৱহাৰ কৰি নিৰ্বিনিয়োগযোগ্য মূলধনৰ পৰিমাণ হ্রাস কৰা। এই দুয়োটাৰ ক্ষেত্ৰত উৎপাদনৰ সময় আৰু নিৰ্বিনিয়োগনৰ সময় ব্যৱধানে উৎপাদিত সামগ্ৰীৰ স্থায়িত্ব আৰু মানদণ্ড নিৰ্দ্ধাৰণত যথাযথ ভূমিকা পালন কৰে।

মূলধনৰ উৎপাদনশীলতাৰ বাবে সুদ প্ৰদান কৰা হয়। সুদৰ হাৰ বৃদ্ধি হোৱা মানে—মূলধনৰ চাহিদা আৰু উৎপাদনশীলতা বৃদ্ধি কৰা বুজায়। মূলধনৰ উৎপাদিকা গুণ আৰু সুদৰ হাৰ পৰস্পৰ ধনাত্মক সম্পৰ্কেৰে সম্পৰ্কিত (Positively Related)। কাৰ্যৰ চিত্ৰত—মূলধনৰ গুণিতক আৰু সময়ৰ ব্যৱধানৰ পৰিপ্ৰেক্ষিতত প্ৰয়োগ হোৱা মূলধনে বৃদ্ধি কৰা শ্ৰমদক্ষতাৰ এক আন্তঃসম্পৰ্ক চিত্ৰৰ সহায়ত দেখুওৱা হৈছে।

চিত্ৰ OB ৰেখা অবিৰত মূলধন বিনিয়োগৰ ৰেখা। BC ৰেখা হ'ল নিৰ্বিনিয়োজিত মূলধনৰ সময়ৰ লগত ব্যৱহিত অবস্থাত থকা ৰেখা। AB ৰেখা হ'ল সৰ্বোচ্চ বিনিয়োগকাৰী ৰেখা। OBC ৰ স্থানে বিনিয়োজিত মূলধনৰ পৰিমাণক বুজাইছে।

$AB = \frac{1}{2} OC$ ৰ সমান।

সময়ৰ কাৰ্যকাৰী ৰূপত হোৱা কাৰ্যবিধিৰ দ্বাৰা সুতে মূলধনৰ উৎপাদনশীলতা বৃদ্ধি কৰে। উৎপাদিত সামগ্ৰীৰ পৰিমাণক যদি মূলধনেৰে ভাগ কৰা হয় তেতিয়া সুদৰ হাৰ পৰস্পৰ সমান হয়। যদি $P = F(t)$ হয় অৰ্থাৎ উৎপাদন সময়ৰ কাৰ্য হয়; তেতিয়া $t + \Delta t$ হোৱা অবস্থাত মুঠ উৎপাদন পোৱা যাব— $F\{(t) + (\Delta t)\}$ আৰু উৎপাদনৰ বৰ্দ্ধিত পৰিমাণ হ'ব $F(t + \Delta t) - F(t)$ । $F(t)$ - যিটো নেকি উৎপাদনৰ সময়—বিনিয়োগৰ বাবে প্ৰয়োগ হ'ব আৰু এই বৰ্দ্ধিত উৎপাদনৰ সময়ক Δt য়ে নিৰ্দেশ কৰিব।

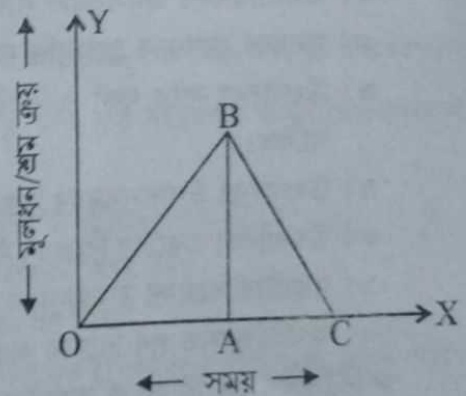
এনেদৰে বিনিয়োগৰ পৰিমাণৰ বৰ্দ্ধিত হাৰ আৰু মূলধনৰ বিনিয়োগৰ হাৰক সময়ৰ দ্বাৰা পূৰণ (Multiply) কৰিলে আমি Δt পাম। গতিকে $(\Delta t \times F(t))$ হ'ব। এই সময়ৰ প্ৰান্তিক উৎপাদনশীলতাক সমীকৰণ এটাৰ দ্বাৰা বুজালে হ'ব—

$$\text{Equation ... } \frac{F(t + \Delta t) - F(t)}{\Delta t} \cdot \frac{1}{F(t)}$$

আৰু সুদৰ হাৰৰ সমীকৰণটো হ'ব—

$$\text{Rate of interest} = \frac{dF(t)}{dt} \cdot \frac{1}{F(t)} = \frac{F'(t)}{F(t)}$$

জেভনছৰ মূলধন আৰু সুদ তত্ত্বৰ লগত সংস্থাপিত তত্ত্বৰ মজুৰি নিদি তত্ত্বৰ সাদৃশ্য আছে। পাৰ্থক্য মাথোন এটাই— সংস্থাপিত অর্থনীতিবিদসকলৰ বিশ্লেষণত “সময়” স্থিৰে থকা বুলি কোৱা হৈছিল। জেভনছৰ বিশ্লেষণৰ সময় (Time) উপাদানটোক পৰিবৰ্তনশীল আৰু গতিশীল বুলি (Dynamic) ধৰি লোৱা হৈছে। এয়ে জেভনছৰ প্ৰান্তিক উপযোগিতা সম্পৰ্কে থকা বিভিন্ন তত্ত্বৰ চমু বিশ্লেষণ।)



চিত্ৰঃ ৪(A).২ প্ৰান্তিক উপযোগিতা